

## INDICATEURS HEBDOMADAIRES

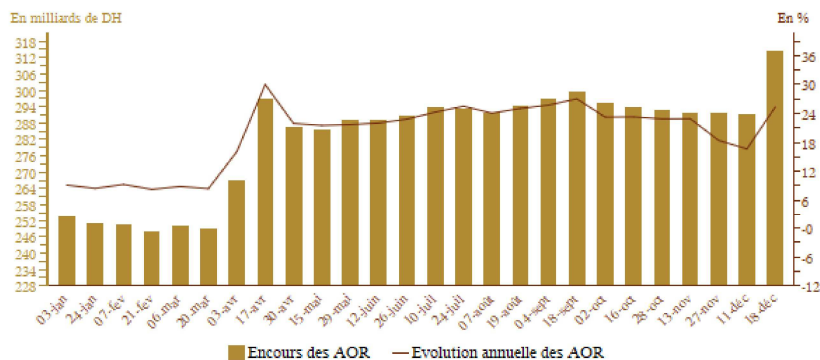
Semaine du 17 au 23 décembre 2020

### AVOIRS OFFICIELS DE RESERVE

	Encours* au	Variations depuis			
	18/12/20	20/12/19	31/12/19	30/11/20	11/12/20
Avoirs officiels de réserve (AOR)	314,0	25,2%	23,9%	7,6%	7,9%

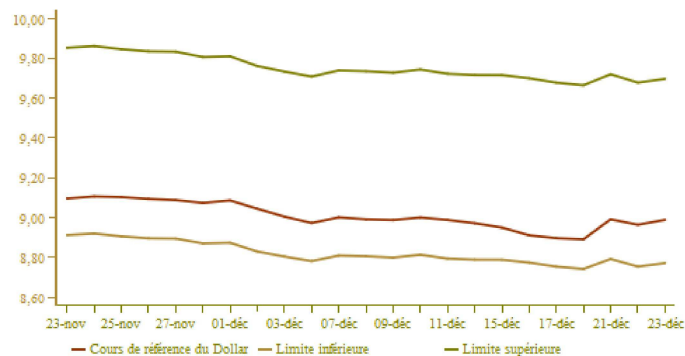
\* En milliards de dirhams

	Octobre.2019	Août.2020	Septembre.2020	Octobre.2020
AOR en mois d'importations de biens et services	5 mois et 3 jours	7 mois et 8 jours	7 mois et 16 jours	7 mois et 12 jours



### COURS DE CHANGE

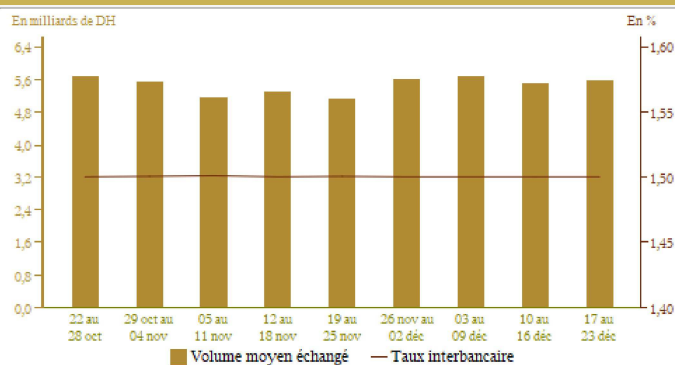
	16/12/2020	17/12/2020	18/12/2020	21/12/2020	22/12/2020	23/12/2020
<b>Cours de référence</b>						
Euro	10.866	10.882	10.893	10.938	10.957	10.952
Dollar U.S.A.	8.911	8.897	8.891	8.991	8.964	8.988
<b>Adjudication</b>						
Devise						
Cours moyen (\$/DH)						



### MARCHE INTERBANCAIRE

	Semaine du 10-12-20 au 16-12-20	Semaine du 17-12-20 au 23-12-20
Taux interbancaire	1,50	1,50
Volume moyen échangé*	5 527,00	5 586,80

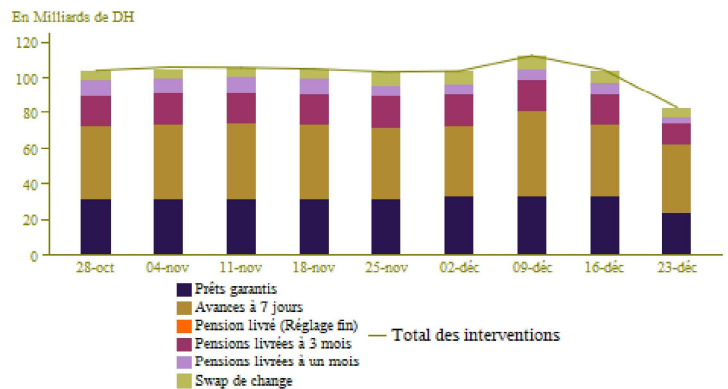
\* En millions de dirhams



## MARCHE MONETAIRE

### Interventions\* de Bank Al-Maghrib

	Semaine du 10-12-20 au 16-12-20	Semaine du 17-12-20 au 23-12-20
<b>Interventions de BAM</b>	<b>104 408</b>	<b>82 918</b>
<b>Facilités à l'initiative de BAM</b>	<b>104 408</b>	<b>82 918</b>
-Avances à 7 jours	39 560	38 470
-Pensions livrées à 1 mois	6 214	3 763
-Swap de change	7 400	5 000
-Pensions livrées à 3 mois	17 639	11 513
-PIAFE**	228	228
-Prêts garantis	33 367	23 944
-Pensions livrées (réglage fin)		
<b>Facilités à l'initiative des banques</b>		
-Avances à 24 heures		
-Facilités de dépôt à 24 heures		



#### Résultats des avances à 7 jours sur appel d'offres du 23/12/2020

Montant servi	44 020
---------------	--------

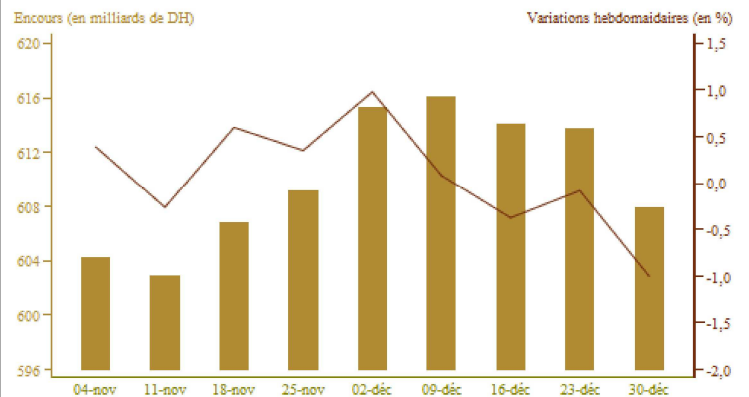
\* En millions de dirhams

\*\*Programme Intégré d'Appui et de Financement des Entreprises

## MARCHE DES ADJUDICATIONS

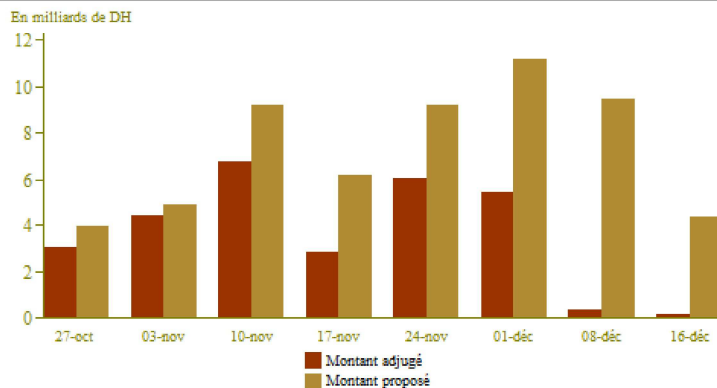
### Encours des bons du Trésor

Maturité	Remboursements* du 24-12-20 au 30-12-20	Adjudications au 22-12-20	
		Souscriptions*	Taux
13 semaines	302		
26 semaines	1 185		
52 semaines	1 521		
2 ans	2 019		
5 ans	480		
10 ans	100		
15 ans	94		
20 ans			
30 ans			
<b>Total</b>	<b>5 701</b>		

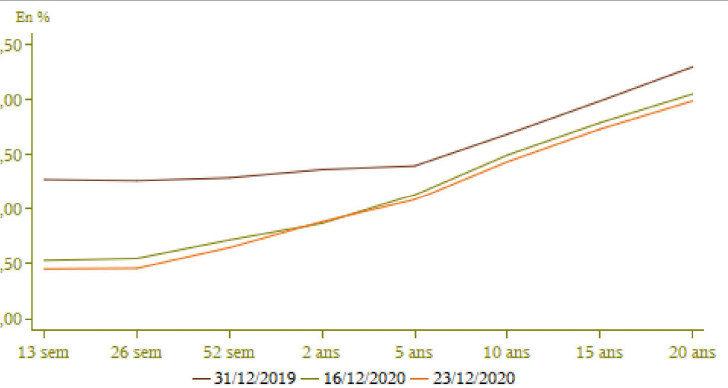


\* En millions de dirhams

### Résultats des adjudications



### Courbe des taux du marché secondaire (en%)

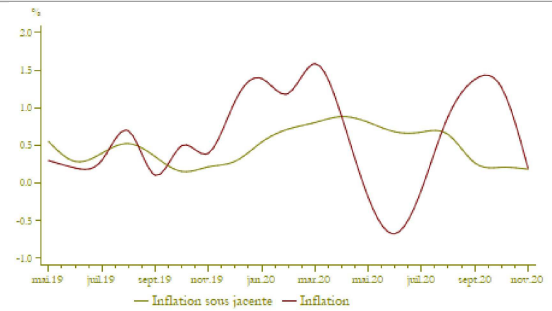


## INFLATION

	Variations en %		
	Novembre 2020/ Octobre 2020	Octobre 2020/ Octobre 2019	Novembre 2020/ Novembre 2019
Indice des prix à la consommation*	-0,7	1,3	0,2
Indicateur de l'inflation sous-jacente**	0,1	0,2	0,2

\*Source : Haut Commissariat au Plan  
\*\*Calculs BAM

### Evolution de l'inflation



## TAUX D'INTERET

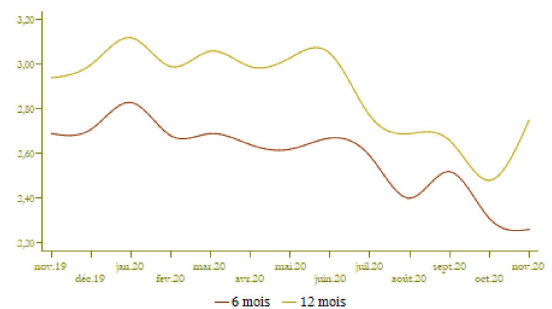
	1er semestre 2020	2ème semestre2020
Comptes sur carnets (taux minimum en %)	1,80	1,74

Taux créditeurs (%)	Septembre 2020	Octobre 2020	Novembre 2020
Dépôts à 6 mois	2,52	2,31	2,26
Dépôts à 12 mois	2,66	2,48	2,75

Taux débiteurs (%)	T1-2020	T2-2020	T3-2020
<b>Taux débiteur moyen</b>	<b>4,87</b>	<b>4,58</b>	<b>4,30</b>
<b>Crédits aux particuliers</b>	<b>5,64</b>	<b>5,53</b>	<b>5,15</b>
Crédits à l'habitat	4,39	4,64	4,32
Crédits à la consommation	6,75	7,09	6,47
<b>Crédits aux entreprises</b>	<b>4,70</b>	<b>4,44</b>	<b>4,11</b>
<i>Par objet économique</i>			
Facilités de trésorerie	4,61	4,39	3,95
Crédits à l'équipement	4,49	4,19	4,37
Crédits à la promotion immobilière	6,15	6,12	5,85
<i>Par taille d'entreprise</i>			
TPME	5,83	5,18	4,44
Grandes entreprises (GE)	4,42	4,14	3,88

Source : Données de l'enquête trimestrielle de BAM auprès du système bancaire

### Taux créditeurs (en %)

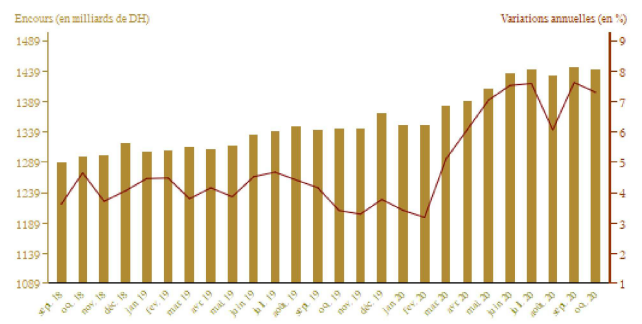


## AGREGATS DE MONNAIE ET DE PLACEMENTS LIQUIDES

	Encours* à fin Octobre 2020	Variations en %	
		Octobre 2020 Septembre 2020	Octobre 2020 Octobre 2019
Monnaie fiduciaire	304,8	0,7	22,6
Monnaie scripturale	685,6	-0,6	9,0
<b>M1</b>	<b>990,4</b>	<b>-0,2</b>	<b>12,8</b>
Placements à vue (M2-M1)	168,8	0,3	2,2
<b>M2</b>	<b>1 159,2</b>	<b>-0,2</b>	<b>11,1</b>
Autres actifs monétaires(M3-M2)	283,1	-0,3	-5,9
<b>M3</b>	<b>1 442,2</b>	<b>-0,2</b>	<b>7,3</b>
<b>Agrégat PL</b>	<b>781,2</b>	<b>0,4</b>	<b>5,7</b>
<b>AOR</b>	<b>292,7</b>	<b>-4,5</b>	<b>22,5</b>
Avoirs extérieurs nets des AID**	25,0	16,6	6,9
<b>Créances nettes sur l'administration centrale</b>	<b>249,8</b>	<b>-1,3</b>	<b>18,7</b>
<b>Créances sur l'économie</b>	<b>1 112,5</b>	<b>-0,3</b>	<b>4,8</b>

\* En milliards de dirhams  
\*\* Autres institutions de dépôt

### Evolution de M3

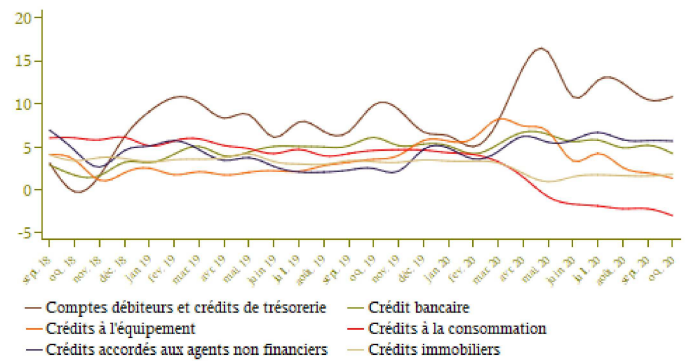


### Ventilation du crédit bancaire par objet économique

Encours*	Encours à fin Octobre 2020	Variations en %	
		Octobre 2020 Septembre 2020	Octobre 2020 Octobre 2019
Comptes débiteurs et crédits de trésorerie	206,2	-1,1	10,8
Crédits immobiliers	280,4	0,4	1,8
Crédits à la consommation	54,8	-0,4	-2,9
Crédits à l'équipement	180,9	-0,2	1,4
Créances diverses sur la clientèle	134,7	-5,4	1,7
Créances en souffrance	79,7	0,8	14,3
<b>Crédit bancaire</b>	<b>936,7</b>	<b>-0,9</b>	<b>4,3</b>
<b>Crédits accordés aux agents non financiers</b>	<b>813,0</b>	<b>-0,2</b>	<b>4,9</b>

\* En milliards de dirhams

### Evolution du crédit bancaire par objet économique (en glissement annuel en %)



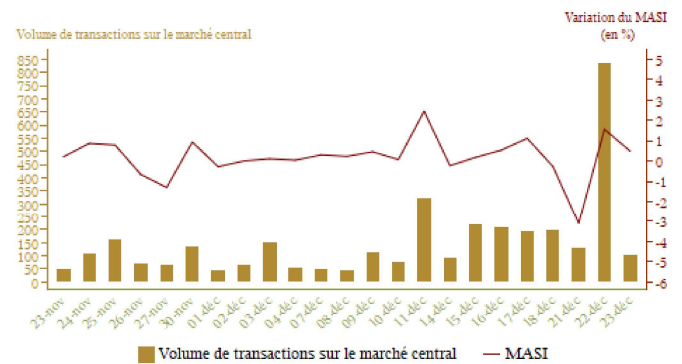
### INDICATEURS BOURSIERS

#### Evolution de l'indice MASI et du volume de transactions

	Semaine		Variations en %		
	du 10/12/20 au 16/12/20	du 17/12/20 au 23/12/20	23/12/20 16/12/20	23/12/20 23/11/20	23/12/20 31/12/19
MASI ( fin de période)	11 423,24	11 394,16	-0,25	4,31	-6,39
Volume quotidien moyen de la semaine*	417,39	334,66			
Capitalisation (fin de période)*	591 569,75	590 298,72	-0,21	4,66	-5,81

\* En millions de dirhams

Source: Bourse de Casablanca



### FINANCES PUBLIQUES

#### Situation des charges et ressources du Trésor

Encours*	Janvier- Novembre 2019	Janvier- Novembre 2020	Variation(%)
<b>Recettes ordinaires**</b>	<b>231 807</b>	<b>217 208</b>	<b>-6,3</b>
Dont recettes fiscales	210 917	194 921	-7,6
<b>Dépenses totales</b>	<b>281 653</b>	<b>287 133</b>	<b>1,9</b>
Dépenses totales (hors compensation)	268 092	274 268	2,3
Compensation	13 561	12 865	-5,1
Dépenses ordinaires (hors compensation)	210 227	218 748	4,1
Salaires	115 079	121 435	5,5
Autres biens et services	45 831	49 566	8,2
Intérêts de la dette	25 537	26 214	2,7
Transferts aux collectivités territoriales	23 780	21 533	-9,5
Solde ordinaire	8 019	-14 405	
<b>Dépenses d'investissement</b>	<b>57 864</b>	<b>55 520</b>	<b>-4,1</b>
Solde des comptes spéciaux du Trésor	4 858	10 694	
<b>Excédent (+) ou déficit (-) budgétaire</b>	<b>-44 988</b>	<b>-59 231</b>	
Solde primaire***	-19 451	-33 017	
Variation des opérations en instance	-8 337	-1 357	
<b>Besoin ou excédent de financement</b>	<b>-53 325</b>	<b>-60 588</b>	
Financement extérieur	13 726	13 423	
Financement intérieur	39 599	47 166	
dont Privatisation	4 444	0	

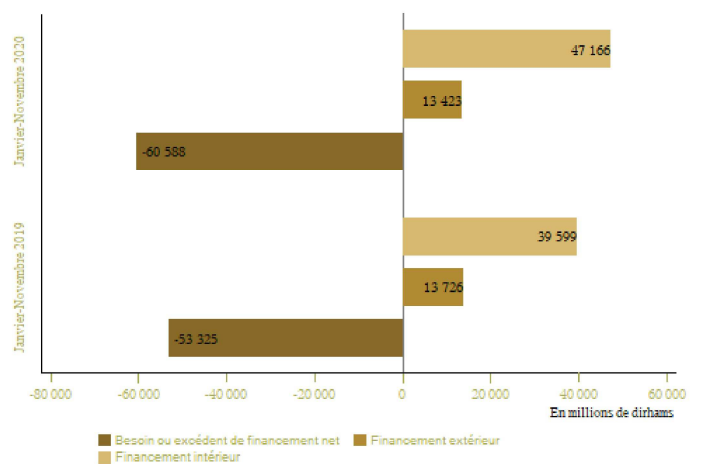
\* En millions de dirhams

\*\* Compte tenu de la TVA des Collectivités territoriales

\*\*\* Exprime le solde budgétaire hors charges en intérêts de la dette

Source: Ministère de L'Economie, des Finances et de la Réforme de l'Administration(DTFE)

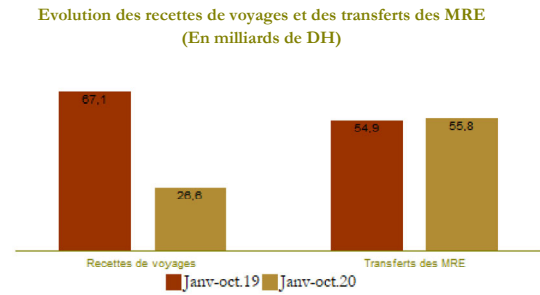
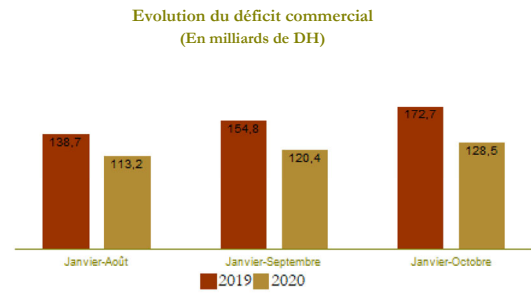
#### Financement du Trésor



### COMPTES EXTERIEURS

	Montants*		Variations en %
	Janv-Oct.20	Janv-Oct.19	Janv-Oct.20 Janv-Oct.19
<b>Exportations globales</b>	<b>213 716,0</b>	<b>237 843,0</b>	<b>-10,1</b>
Automobile	57 757,0	66 794,0	-13,5
Phosphates et dérivés	41 485,0	42 406,0	-2,2
<b>Importations globales</b>	<b>342 257,0</b>	<b>410 592,0</b>	<b>-16,6</b>
Energie	41 147,0	63 550,0	-35,3
Produits finis d'équipement	87 783,0	106 540,0	-17,6
Produits finis de consommation	74 351,0	94 171,0	-21,0
<b>Déficit commercial global</b>	<b>128 541,0</b>	<b>172 749,0</b>	<b>-25,6</b>
Taux de couverture en %	62,4	57,9	
<b>Recettes de voyages</b>	<b>26 646,0</b>	<b>67 072,0</b>	<b>-60,3</b>
<b>Transferts des MRE</b>	<b>55 833,0</b>	<b>54 886,0</b>	<b>1,7</b>
<b>Flux net des investissements directs étrangers</b>	<b>11 692,0</b>	<b>16 992,0</b>	<b>-31,2</b>

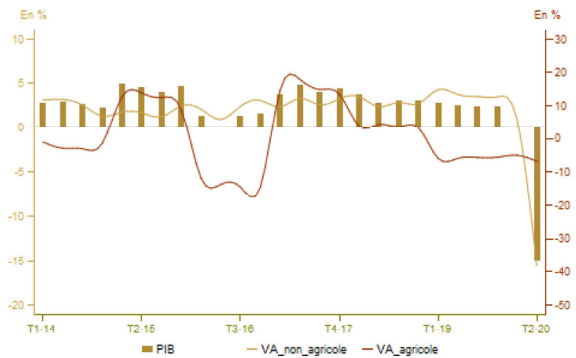
\* En millions de dirhams  
Source: Office des changes



### COMPTES DE LA NATION

	En milliards de DH		Variation (%)
	T2-2019	T2-2020	T2-2020 T2-2019
PIB à prix constants	248,7	211,6	-14,9
VA agricole	30,7	28,6	-6,9
VA non agricole	185,2	156,5	-15,5
PIB à prix courants	286,8	242,1	-15,6

Source: Haut Commissariat au Plan



## 1- MARCHE DE CHANGE ET AVOIRS OFFICIELS DE RESERVE

Entre le 17 et le 23 décembre 2020, le dirham s'est déprécié de 0,79% par rapport à l'euro et de 0,86% vis-à-vis du dollar américain. Au cours de cette période, aucune opération d'adjudication n'a été réalisée sur le marché des changes.

Au 18 décembre 2020, l'encours des avoirs officiels de réserve s'est établi à 314 MMDH, en progression de 7,9% d'une semaine à l'autre et de 25,2% en glissement annuel.

## 2- MARCHE MONETAIRE

Au cours de la semaine allant du 17 au 23 décembre 2020, Bank Al-Maghrib a injecté un montant de 38,5 milliards de dirhams sous forme d'avances à 7 jours sur appel d'offres. Tenant compte des injections de 15,3 milliards sous forme d'opérations de pension livrée, de 24,2 milliards dans le cadre des programmes de soutien au financement de la TPME et de 5 milliards de dirhams au titre des opérations de swap de change, l'encours global des interventions de Bank Al-Maghrib ressort à 82,9 milliards de dirhams.

Sur le marché interbancaire, le volume quotidien moyen des échanges s'est établi à 5,6 milliards de dirhams et le taux interbancaire s'est situé au cours de cette période à 1,5% en moyenne.

Lors de l'appel d'offres du 23 décembre (date de valeur le 24 décembre), Bank Al-Maghrib a injecté un montant de 44 milliards de dirhams sous forme d'avances à 7 jours.

## 3- MARCHE DES ADJUDICATIONS

Au 22 décembre 2020, le Trésor n'a organisé aucune séance d'adjudications. Tenant compte de remboursements d'un montant de 5,7 milliards, durant la période du 24 au 29 décembre, l'encours des bons du Trésor devrait s'établir au 30 décembre 2020 à 607,9 milliards de dirhams, en hausse de 7,9% par rapport à fin 2019.

## 4- INFLATION

En novembre 2020, **l'indice des prix à la consommation** s'est contracté de 0,7% par rapport au mois précédent. Cette évolution est attribuable principalement au repli de 4,4% des prix des produits alimentaires à prix volatils avec notamment des baisses de 33,5% pour les agrumes, de 5,1% pour les volaille et lapin et de 2,6% pour les légumes frais. Elle est liée également, mais dans une moindre mesure au recul de 0,2% des prix des carburants et lubrifiants. Quant aux tarifs des produits réglementés, ils ont augmenté de 0,1% reflétant une nouvelle hausse de 0,4% de ceux du transport routier de passagers. Pour sa part, l'indicateur de l'inflation sous-jacente a progressé de 0,1% d'un mois à l'autre.

En **glissement annuel**, l'inflation a décéléré de 1,3% en octobre à 0,2% en novembre ramenant sa moyenne au titre des onze premiers mois de 2020 à 0,7%. Ce ralentissement est lié essentiellement à celui de 7,8% à 0,8% du rythme d'accroissement des prix des produits alimentaires à prix volatils. En revanche, la baisse des prix des carburants et lubrifiants s'est atténuée à 15,3% au lieu de 16% tandis que les tarifs des produits réglementés ont évolué au même rythme qu'en octobre, soit 1,9%. Pour sa part, l'inflation sous-jacente s'est établie à 0,2% inchangée par rapport au mois précédent.

## 5- TAUX D'INTERET

En novembre 2020, les taux de rémunération des dépôts à terme ont marqué une baisse de 5 points de base à 2,26% pour ceux à 6 mois et une hausse de 27 points à 2,75% pour ceux à un an. En ce qui concerne le taux minimum de la rémunération des comptes sur carnet, il a été fixé pour le deuxième semestre de l'année 2020 à 1,74%, en baisse de 6 points de base par rapport au premier semestre de 2020.

S'agissant des taux débiteurs, les résultats de l'enquête de Bank Al-Maghrib auprès des banques relatifs au troisième trimestre 2020 indiquent la poursuite de la baisse des taux. Ainsi, le taux moyen global est revenu à 4,30% en recul de 28 points de base par rapport au trimestre précédent. Par secteur institutionnel, les taux assortissant les prêts aux entreprises ont connu un recul de 33 points, recouvrant des diminutions de 74 points pour les crédits aux TPME et de 26 points pour ceux aux grandes entreprises. De même les taux appliqués aux particuliers ont accusé un repli de 38 points, avec des baisses de 32 points pour les prêts à l'habitat et de 62 points pour les crédits à la consommation.

## 6- INDICATEURS BOURSIERS

Au cours de la semaine allant du 17 au 23 décembre, le MASI s'est déprécié de 0,3%, portant sa contreperformance depuis le début de l'année à 6,4%. Cette évolution trouve son origine notamment dans les baisses enregistrées par les indices sectoriels des « banques » de 0,5% et de l'« agroalimentaire » de 1,7%. A l'inverse, les indices relatifs aux « services de transport » et aux « distributeurs » ont connu des hausses respectives de 2,2% et 1,2%.

Pour ce qui est du volume global des échanges, il s'est chiffré à 1,7 milliard de dirhams, contre 2,1 milliards une semaine auparavant. Sur le marché central actions, le volume quotidien moyen s'est établi à 291,9 millions de dirhams contre 184,4 millions la semaine dernière.

## 7- AGREGATS DE MONNAIE ET DE CREDIT

En glissement mensuel, l'agrégat M3 a accusé une baisse de 0,2%, en octobre 2020, à 1 442,2 MMDH, reflétant principalement le repli de 0,6% de la monnaie scripturale. En revanche, la circulation fiduciaire s'est accrue de 0,7%, les comptes à terme de 0,4% et les comptes d'épargne de 0,3%.

Cette évolution est attribuable principalement à la baisse des avoirs officiels de réserve de 4,5%, consécutivement au remboursement de l'emprunt obligataire à l'international. De même, les créances nettes sur l'Administration Centrale et le crédit bancaire ont enregistré des replis respectifs de 1,3% et de 0,9%. Le recul du crédit bancaire recouvre une baisse des concours à l'équipement de 0,2%, des prêts à la consommation de 0,4% et des facilités de trésorerie de 1,1%, ainsi qu'une hausse de 0,4% des crédits immobiliers.

En glissement annuel, la croissance de l'agrégat M3 a décéléré à 7,3% après 7,6% un mois auparavant. Cette évolution recouvre un ralentissement à 9,8% après 10,4% de la progression des dépôts à vue auprès des banques, une accentuation de la baisse des comptes à terme de 11,4% à 12% et une accélération de la croissance de la circulation fiduciaire de 21,2% à 22,6%.

Par contrepartie, les avoirs officiels de réserve ont progressé de 22,5% après 27,5% et les créances nettes sur l'Administration Centrale de 18,7% après 23,7%. De même, le crédit bancaire s'est accru de 4,3% après 5,2%, avec une augmentation des prêts au secteur non financier de 4,9% après 5,3%. Cette dernière évolution traduit la décélération de la progression tant des prêts aux sociétés non financières privées de 7,6% à 6,9% que celle des crédits aux ménages de 2,5% à 2,3%. Pour ce qui est des crédits aux sociétés non financières publiques, leur taux d'accroissement est resté stable à 4% par rapport au mois précédent.

La ventilation par objet économique des crédits alloués au secteur non financier fait ressortir un accroissement de 1,4% après 2% des concours à l'équipement et de 10,8% après 11,1% des facilités de trésorerie. Pour ce qui est des crédits immobiliers, ils ont enregistré une hausse de 1,8% après 1,6%, alors que les prêts à la consommation ont vu leur baisse s'accroître de 2,1% à 2,9%.

## 8- FINANCES PUBLIQUES

L'exécution budgétaire au titre des onze premiers mois de 2020 s'est soldée par un déficit hors privatisation de 59,2 milliards, contre 45 milliards un an auparavant et ce, compte tenu du solde positif de 8,3 milliards du Fonds spécial de gestion de la pandémie Covid-19. Cette aggravation résulte essentiellement d'un repli de 6,3% à 217,2 milliards des recettes ordinaires, recouvrant une baisse de 7,6% des rentrées fiscales et une hausse de 9,1% de celles non fiscales. En parallèle, les dépenses ordinaires ont augmenté de 3,5% à 231,6 milliards, recouvrant notamment des hausses de 5,5% de la masse salariale et de 8,2% des dépenses des autres biens et services, tandis que la charge de compensation s'est allégée de 5,1%. Le solde ordinaire est ressorti ainsi déficitaire à 14,4 milliards, au lieu d'un excédent de 8 milliards un an auparavant. Pour leur part, les dépenses d'investissement ont régressé de 4,1% à 55,5 milliards, portant ainsi celles globales à 287,1 milliards, en accroissement de 1,9%.

Compte tenu de la réduction du stock des opérations en instance d'un montant de 1,4 milliard, le déficit de caisse du Trésor, hors privatisation, s'est établi à 60,6 milliards, contre 53,3 milliards à fin novembre 2019. Ce besoin a été couvert par des ressources intérieures d'un montant net de 47,2 milliards et par des financements extérieurs nets de 13,4 milliards.

## 9- COMPTES EXTERIEURS

Les données des échanges extérieurs à fin octobre laissent constater des replis de 16,6% des importations et de 10,1% des exportations par rapport à la même période de 2019. Par conséquent, le déficit commercial s'est allégé de 44,2 milliards à 128,5 milliards de dirhams et le taux de couverture est passé de 57,9% à 62,4%.

Le recul des importations reflète des diminutions pour l'ensemble des groupements de produits, à l'exception des produits alimentaires. En effet, la facture énergétique s'est allégée de 35,3% à 41,1 milliards de dirhams, en lien avec des baisses de 40,1% pour le « gas-oils et fuel-oils » et de 61,4% pour les « huiles de pétrole et lubrifiants ». Les achats de produits finis de consommation se sont repliés de 21% à 74,4 milliards avec notamment des régressions de 44,3% des importations de « voitures de tourisme » et de 24,9% de celles de « parties et pièces pour voitures de tourisme ». De même, les acquisitions de biens d'équipement ont accusé un recul de 17,6% à 87,8 milliards, avec en particulier des baisses de 7,5 milliards des importations d'« avions et autres véhicules aériens ou spatiaux ». Les achats de demi-produits ont, pour leur part, baissé de 13% à 76 milliards et ceux des produits bruts ont diminué de 14,2% à 16,1 milliards. A l'inverse, les importations de produits alimentaires ont progressé de 17,3% à 47 milliards, sous l'effet notamment de la hausse des approvisionnements en blé de 3,6 milliards à 11,7 milliards et en orge de 1,5 milliard à 2 milliards.

En parallèle, la baisse des exportations a concerné l'ensemble des secteurs. Les ventes du secteur automobile ont diminué de 13,5% à 57,8 milliards de dirhams, traduisant des replis de 17,3% pour le segment de la construction et de 24,2% pour celui du câblage. Les exportations du secteur du textile et cuir ont régressé de 18,7% à 25,4 milliards, reflétant des reculs de 22% aussi bien pour les vêtements confectionnés que pour les articles de bonneteries et de 13,8% pour les chaussures. De même, les ventes du secteur agricole et agroalimentaire ont enregistré une quasi-stagnation à 50,6 milliards, recouvrant une quasi-stagnation des produits de l'industrie alimentaire, une hausse de 1,2% pour ceux agricoles ainsi qu'un repli de 77,1% pour l'industrie de tabac. Concernant les exportations des phosphates et dérivés, elles ont diminué de 2,2% pour s'établir à 41,5 milliards, en lien essentiellement avec un recul de 23,9% des ventes de l'acide phosphorique. A l'inverse, les ventes des engrais naturels ont affiché une amélioration de 8,3%, tirée par la hausse des quantités expédiées. Pour leur part, les ventes des secteurs de l'aéronautique et de l'électronique et électricité ont diminué respectivement de 28,6% à 10,2 milliards et de 2,3% à 8,3 milliards.

Pour les autres rubriques du compte courant, les recettes de voyage se sont établies à 26,6 milliards de dirhams, en diminution de 60,3%. Les transferts des MRE confirment leur résilience face aux effets de la crise sanitaire avec une amélioration de 1,7% à 55,8 milliards de dirhams. S'agissant des principales opérations financières, le flux net d'IDE a connu un repli de 31,2% à 11,7 milliards, résultat des diminutions de 7,9 milliards des recettes et de 2,6 milliards des cessions. De même, le flux net des investissements directs des marocains à l'étranger a baissé de 56,3% pour s'établir à 3,6 milliards, résultat d'une hausse de 1,4 milliard des recettes et d'un repli de 3,2 milliards des dépenses d'investissement.

Au total, l'encours des avoirs officiels de réserves a atteint 292,7 milliards de dirhams à fin octobre 2020, représentant ainsi l'équivalent de 7 mois et 12 jours d'importations de biens et services.